

GIUNTA REGIONALE DEL LAZIO

00000000000000000000000000000000

09 AGO 2002

ESTRATTO DAL PROCESSO VERBALE DELLA SEDUTA DEL \_\_\_\_\_

ADDI 09 AGO 2002 NELLA SEDE DELLA REGIONE LAZIO, IN VIA CRISTOFORO COLOMBO, 212 - ROMA, SI E' RIUNITA LA GIUNTA REGIONALE, COSI' COSTITUITA:

STORACE	Francesco	Presidente	GARGANO	Giulio	Assessore
SIMEONI	Giorgin	Vice Presidente	IANNARILLI	Antonello	"
ARACRI	Francesco	Assessore	ROBILOTTA	Donato	"
AUGELLO	Andrea	"	SAPONARO	Francesco	"
CIARAMELLETTI	Luigi	"	SARACENI	Vincenzo Maria	"
DIONISI	Armando	"	VERZASCHI	Marco	"
FORMISANO	Anna Teresa	"			

ASSISTE IL SEGRETARIO Dott. Adolfo Papi.  
.....OMISSIS

ASSENTI: STORACE - AUGELLO - FORMISANO - GARGANO - SAPONARO - SARACENI.

DELIBERAZIONE N° -1171-

OGGETTO: Autorizzazione al Presidente della Giunta a sottoscrivere l'Accordo di Programma per la modifica del Piano di Utilizzazione del Parco Urbano di Villa Ada (L. 10/28/1994) approvato con Accordo di Programma in data 11.3.1994) compreso nel Programma degli Interventi per Roma Capitale di cui alla E.396/90.



**Oggetto:** Autorizzazione al Presidente della Giunta a sottoscrivere l'Accordo di Programma per la modifica del Piano di Utilizzazione del Parco Urbano di Villa Ada (approvato con Accordo di Programma in data 11.3.1994) compreso nel Programma degli Interventi per Roma Capitale di cui alla L. 396/90.

## LA GIUNTA REGIONALE

Su proposta del Presidente

### PREMESSO

**Che** il programma degli interventi per Roma Capitale, approvato ai sensi della legge 15.12.1990 n. 396, con Decreto del Ministro per le Aree urbane del 01.3.1992 e successive modifiche ed integrazioni, prevede, tra l'altro, l'intervento codice b3.2 "Esproprio delle aree del comprensorio di Villa Ada e Piano di Utilizzazione";

**Che** il Consiglio Comunale di Roma con deliberazione n. 6 del 03.02.1994 si è espresso favorevolmente in merito alla variante a zona N Parco Pubblico del comprensorio di Villa Ada ed al Piano di Utilizzazione del Parco Urbano di Villa Ada, autorizzando il Sindaco a sottoscrivere il relativo Accordo di Programma;

**Che** l'Accordo di Programma stesso, sottoscritto in data 11.3.1994, è stato pubblicato sul BUR Lazio n. 15 parte prima del 30.5.1994;

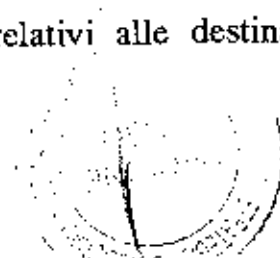
**Che** il Dipartimento XII LL.PP. del Comune di Roma, con nota prot. 68455 del 15.11.2000, ha comunicato che per l'esecuzione dei lavori di completamento della scuola materna di Forte Antenne, ubicata all'interno del comprensorio di Villa Ada, occorre promuovere un Accordo di Programma che modificasse il Piano di Utilizzazione del comprensorio stesso, in quanto le norme di attuazione del Piano prevedono che l'area su cui insistono i padiglioni di proprietà comunale ed interessati dai lavori, sia destinata a parcheggio;

**Che** in relazione a quanto sopra, occorre pertanto procedere ad una variante alle norme tecniche di attuazione del Piano di Utilizzazione di Villa Ada che preveda la variazione di destinazione d'uso dell'area su cui insistono i padiglioni scolastici, già destinati a Scuola Materna come da verbale della Conservatoria dell'8.9.1967;

**Che** tale mutamento consiste nella variazione di destinazione d'uso da "Parcheggio" ad "Area destinata a servizi scolastici e assistenziali"

**Che** occorre inoltre localizzare contestualmente una piazzola di sosta in alternativa al parcheggio pubblico previsto dal Piano di Utilizzazione;

**Che** occorre, conseguentemente, adeguare gli elaborati relativi alle destinazioni d'uso;



**Che** per provvedere a ciò, in coerenza con l'obiettivo dello snellimento della azione amministrativa, il Sindaco ha ritenuto di farsi promotore di un Accordo di Programma con la Regione Lazio ed il Ministero dei Beni Culturali ed Ambientali, ai sensi dell'art. 3 della legge 396/90, per la modifica dell'Accordo di Programma conclusosi nel 1994, per la definizione del Piano di Utilizzazione del Parco Urbano di Villa Ada ed ha richiesto al Ministro delle Infrastrutture e dei Trasporti di essere individuato quale soggetto promotore dell'Accordo medesimo;

**Che** il Ministro delegato per Roma Capitale con DM 315/RC del 04.12.2001 ha individuato nel Sindaco di Roma il soggetto abilitato a promuovere la conclusione dell'Accordo di Programma in argomento con la Regione Lazio ed il Ministero dei Beni Culturali ed Ambientali;

**Che** la conferenza di servizi finalizzata alla sottoscrizione dell'accordo stesso si è chiusa positivamente in data 25.6.2001 con l'acquisizione dei pareri e dei nulla osta di rito;

**Che** il Consiglio Comunale di Roma con deliberazione n. 36 del 11.3.2002 ha approvato, ai sensi dell'art. 24 dello Statuto, i contenuti dell'accordo assentendo alla sottoscrizione del medesimo da parte del Sindaco;

**Che** per la stessa deliberazione regolarmente pubblicata nei tempi e nei modi di legge, non sono state presentate osservazioni, come risulta dalla nota apposta dal Segretariato Generale sull'estratto della deliberazione stessa;

### **CONSIDERATE**

Le determinazioni positive della Conferenza di servizi del 25.6.2001 richiamata in premessa

### **VISTI**

I seguenti pareri:

1. Regione Lazio parere favorevole reso in sede di Conferenza di servizi del 25.6.2001;
2. Dip.to VI - U.O. V Piano Regolatore, parere favorevole con prescrizioni reso in Conferenza di servizi del 20.4.2001;
3. ;Soprintendenza BBAA di Roma parere positivo espresso con nota prot. B4666 del 03.7.2001;

### **CONSIDERATO**

**Che** ai sensi di legge non è pervenuto nessun motivato dissenso



Che pertanto nulla osta alla conclusione dell'Accordo di Programma, con il quale fra l'altro si approverà:

la variante alle norme tecniche di attuazione del Piano di Utilizzazione di Villa Ada, limitatamente alle aree interessate dagli interventi e su cui insistono i padiglioni scolastici già destinati a Scuola Materna, che mutano la propria destinazione:

da "Parcheggio"

a "Area destinata a servizi scolastici e assistenziali"

e la localizzazione di una piazzola di sosta in alternativa al parcheggio pubblico previsto dal Piano di Utilizzazione

come meglio specificato negli elaborati progettuali

### VISTI

Lo schema di Accordo di Programma;

Il progetto costituito da:

5B Piano di Utilizzazione - Quadro di riferimento progettuale in scala 1:5000;

5B\* Variante al Piano di Utilizzazione - Quadro di riferimento progettuale in scala 1:5000;

5C\* Variante al Piano di Utilizzazione - Piazzola di sosta - Planimetria e sezioni scala 1:1000;- 1:200;

6A\* Variante al Piano di Utilizzazione - Modalità d'uso delle aree - Base catastale scala 1:1000;

7\* Variante al Piano di Utilizzazione - Modalità d'uso delle aree - Base aerofotogrammetrica scala 1:2000;

8\* Norme tecniche di attuazione

9\* Relazione generale illustrativa

7 9 AGO 2002

La Legge 396/90;

### DELIBERA

Di autorizzare il Presidente a sottoscrivere l'Accordo di Programma per la modifica del Piano di Utilizzazione del Parco Urbano di Villa Ada (approvato con Accordo di Programma in data 11.3.1994) compreso nel Programma degli Interventi per Roma Capitale di cui alla L. 396/90

IL VICE PRESIDENTE: F.to Giorgio SIMEONI

IL SEGRETARIO: F.to Dott. Adolfo Papi



ALLEG. ALLA DELIB. N. 1571  
DEL 9 AGO. 2002

*[Handwritten signature]*  
BOZZA

**ACCORDO DI PROGRAMMA EX ART. 3 LEGGE 15 DICEMBRE 1990, N. 396, PER LA MODIFICA DEL PIANO DI UTILIZZAZIONE DEL PARCO URBANO DI VILLA ADA, APPROVATO CON ACCORDO DI PROGRAMMA IN DATA 11 MARZO 1994.**

Premesso che il Programma degli Interventi per Roma Capitale, approvato, ai sensi dell'art. 2 della legge 15 dicembre 1990 n. 396, con D.M. dell'1 marzo 1992 e successive modifiche ed integrazioni, prevede l'intervento codice b3.2 "Esproprio delle arce del comprensorio di Villa Ada e Piano di Utilizzazione";

Che il Consiglio Comunale con deliberazione n. 6 del 3 febbraio 1994 ha convenuto con la proposta del Sindaco in ordine alla conferma della variante a zona N - Parco Pubblico del comprensorio di Villa Ada e sul Piano di Utilizzazione del Parco urbano di Villa Ada, autorizzando il Sindaco stesso a sottoscrivere il relativo Accordo di Programma;

Che il Dipartimento XII LL.PP. con nota prot. 68455 del 15.11.2000 ha comunicato che per l'esecuzione di lavori di completamento della scuola materna di Forte Antenne, ubicata all'interno del comprensorio di Villa Ada, occorre promuovere un Accordo di Programma, per la modifica del Piano di Utilizzazione del comprensorio stesso in quanto le norme di attuazione del Piano prevedono che l'area su cui insistono i padiglioni, di proprietà comunale, interessati dai lavori sia destinata a parcheggio;

Che in relazione a quanto sopra, occorre procedere ad una variante alle norme tecniche di attuazione del Piano di Utilizzazione di Villa Ada che preveda la variazione della destinazione d'uso dell'area su cui insistono i padiglioni scolastici già destinati a Scuola Materna, come da verbale della Conservatoria dell'8 settembre 1967, da "parcheggio" ad "arca destinata a servizi scolastici e assistenziali" e la destinazione di un'area per la localizzazione di una piazzola di sosta in alternativa al parcheggio pubblico previsto dal Piano di Utilizzazione e conseguentemente all'adeguamento degli elaborati relativi alle destinazioni d'uso;

Che per provvedere a ciò, in coerenza con l'obiettivo dello snellimento dell'azione amministrativa già contenuto nella legge n. 396/90 e ribadito dalla legge n. 241/90 e dalla più recente legge n. 127/97, il Sindaco ha ritenuto di farsi promotore di un Accordo di Programma con la Regione Lazio e il Ministero dei Beni Culturali ed Ambientali, ai sensi dell'art. 3 della citata legge n. 396/90, per la modifica dell'Accordo di Programma per la definizione del Piano di Utilizzazione di Villa Ada ed ha richiesto al Ministro delle Infrastrutture e dei Trasporti d. essere individuato quale soggetto promotore dell'Accordo di cui sopra;

Che il Ministro con Decreto 4 dicembre 2001, Rep. n. 315/RC, ha individuato il Sindaco di Roma quale soggetto competente a promuovere il presente Accordo di Programma con la Regione Lazio e il Ministero dei Beni Culturali ed Ambientali;

Che il Consiglio Comunale con deliberazione n. 36 dell'11 marzo 2002, ai sensi dell'art. 24 dello Statuto, ha dato mandato al Sindaco di sottoscrivere il presente Accordo di Programma, dopo aver approvato per quanto di competenza, gli atti di natura urbanistica allo stesso presupposti e ad esso allegati;

Tutto ciò premesso quale parte integrante del presente atto;

Il MINISTERO DEI BENI CULTURALI ED AMBIENTALI nella persona del

La REGIONE LAZIO nella persona del

Il COMUNE DI ROMA nella persona del

convengono quanto segue:

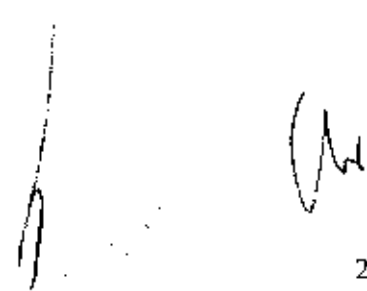
#### Art. 1

Le parti, per quanto di rispettiva competenza, approvano il progetto preliminare relativo ai lavori per la realizzazione di manufatti a completamento della scuola materna di Forte Antenne ubicata all'interno del comprensorio di Villa Ada quale risulta dagli elaborati redatti in scala 1:100 allegati in copia ridotta (sub A) al presente atto. Resta fermo che la competenza all'approvazione definitiva del progetto è demandata alla conferenza di servizi di cui all'art. 4 legge 15 dicembre 1990, n. 396, e successive modificazioni la quale, dunque, potrà apporre le modifiche di dettaglio che saranno ritenute necessarie senza perciò che si debba aggiornare il presente accordo.

#### Art. 2

Dal presente atto consegue la variazione alle Norme Tecniche di Attuazione del Piano di Utilizzazione del comprensorio di Villa Ada di cui all'Accordo di Programma sottoscritto in data 11 marzo 1994, limitatamente alla destinazione d'uso delle aree, prevedendo che le aree su cui insistono i padiglioni di proprietà comunale interessati dai lavori di completamento della scuola materna di Forte Antenne, siano destinati da "parcheggi" ad "area destinata a servizi scolastici ed assistenziali", e la destinazione di un'area per la localizzazione di una piazzola di sosta in alternativa al parcheggio pubblico previsto dal Piano di Utilizzazione, come risulta dai seguenti elaborati:

- 5b) Piano di Utilizzazione Quadro di riferimento progettuale scala 1:5000;
- 5b\*) Variante al Piano di Utilizzazione - Quadro di riferimento progettuale scala 1:5000;
- 5c\*) Variante al Piano di Utilizzazione - Piazzola di sosta- Planimetria e sezioni scala 1:1000-1:200;
- 6a\*) Variante al Piano di Utilizzazione - Modalità di uso delle aree. Base catastale scala 1:1000;
- 7\*) Variante al Piano di Utilizzazione - Modalità di uso delle aree. Base aerofotogrammetrico scala 1:2000;
- 8\*) Norme tecniche di attuazione;
- 9\*) Relazione generale illustrativa.



### Art. 3

Per la vigilanza sulla corretta esecuzione del presente Accordo di Programma si rimanda a quanto stabilito dall'art. 4 dell'Accordo di Programma sottoscritto in data 11 marzo 1994.

Il presente accordo, una volta intervenuta la ratifica espressa o tacita di cui all'art. 3, IV comma, legge n. 396/90, sarà approvato con provvedimento del capo dell'Amministrazione Comunale e pubblicato sul B.U. della Regione Lazio.

Roma, li

p. IL MINISTERO DEI BENI CULTURALI ED AMBIENTALI:

p. LA REGIONE LAZIO:

p. IL COMUNE DI ROMA:





**COMUNE DI ROMA**  
**DIPARTIMENTO XII - EDILIZIA SCOLASTICA**  
**VIII U.O - SERV. I**

**LAVORI DI COMPLETAMENTO**  
**DELLA SCUOLA MATERNA DI FORTE ANTENNE**

**PROGETTO PRELIMINARE**

DIP. XII - Direttore  
 Arch. A. Montenero

U.O. - Direttore  
 Ing. U. Petroselli

Responsabile del Procedimento  
 Arch. C.C. Cuccaro

Dirigente del Servizio  
 Arch. C.C. Cuccaro

**GRUPPO DI PROGETTAZIONE:**

Lucio Bodrin  
 Rossella Marchini  
 Antonio Sotgia (capogruppo)  
 Laura Thernes

*Handwritten mark*



## PROGETTO SCUOLA MATERNA FORTE ANTENNE

L'edificio scolastico " scuola materna di forte antenne " localizzato alla sommità dell'omonimo parco versa attualmente in uno stato di assoluta precarietà.

Funzionalmente la costruzione è stata chiamata ad affrontare un duplice ordine di problemi : la realizzazione di tre sezioni da destinare a scuola materna ; la progettazione di un collegamento con l'edificio , localizzato più a valle , che , ospitando anch'esso tre sezioni , costituirà un unico sistema educativo.

L'impianto planimetrico prescelto , per la nuova realizzazione , è rettangolare , con un atrio centrale che smista due quadrati di mt. 12,30 x 12,30. Nei quali sono previste le aule e le mense . Gli spazi accessori , i servizi igienici , la dispensa e la cucina sono ospitati nelle testate esterne in due bassi volumi simmetrici che hanno la funzione compositiva di " tenere " il corpo di fabbrica centrale , con un ' esatta identificazione , anche all ' esterno , fra spazi serventi e spazi serviti .

Una grande copertura , in legno lamellare con un grande sbalzo a sud verso la città unifica i volumi dell'atrio e delle aule . Queste sono perimetrate da una muratura a " redent " che alterna le finestre a tutta altezza con nicchie che permettono di realizzare all'interno armadi e depositi a disposizione degli scolari e degli insegnanti.

Le aule e la mensa hanno un 'altezza maggiore - a permettere anche da est e ovest l'illuminazione naturale che non sarebbe assicurata dall' orientamento imposto dal vincolo di edificare il nuovo edificio sul sedime del vecchio da demolire.

La scelta compositiva di lavorare su una figura lineare, a bassa tonalità figurativa è stata determinata dalla considerazione di giungere alla più completa compatibilità con il quadro ambientale esistente definito dalla forte presenza e consistenza di alberature che vengono tutte rispettate ed integrate a rafforzare la continuità dei filari.

I percorsi esterni di collegamento fra le due scuole, rinunciando a soluzioni meccaniche di difficile manutenzione e gestione - quali montascale e/o ascensori - sono pensati come rampe che, intersecando i pianerottoli delle scale, coprono il salto di quota tra la localizzazione dei due edifici attraverso un andamento che avanza secondo la lieve pendenza del 5% e pertanto da tutti percorribili .

Le scale di collegamento tra i due edifici sono coperte con un sistema trilitico di ferro verniciato e pannelli di polcarbonato.

Planimetricamente le due scuole diverranno così altrettanti punti significativi di un percorso che finalizzato alla fruizione pubblica valorizzerà la pineta nella quale sono immerse proponendo ulteriori suggestioni ed indicazioni.

Progetto per il completamento della scuola materna di Forte Antenne.

**Progettisti:**

lucio boldrin

rossella marchini

antonio soggia (capogruppo)

laura thernes.

S.P.Q.R.

DIRTO XII. VIII O.O.

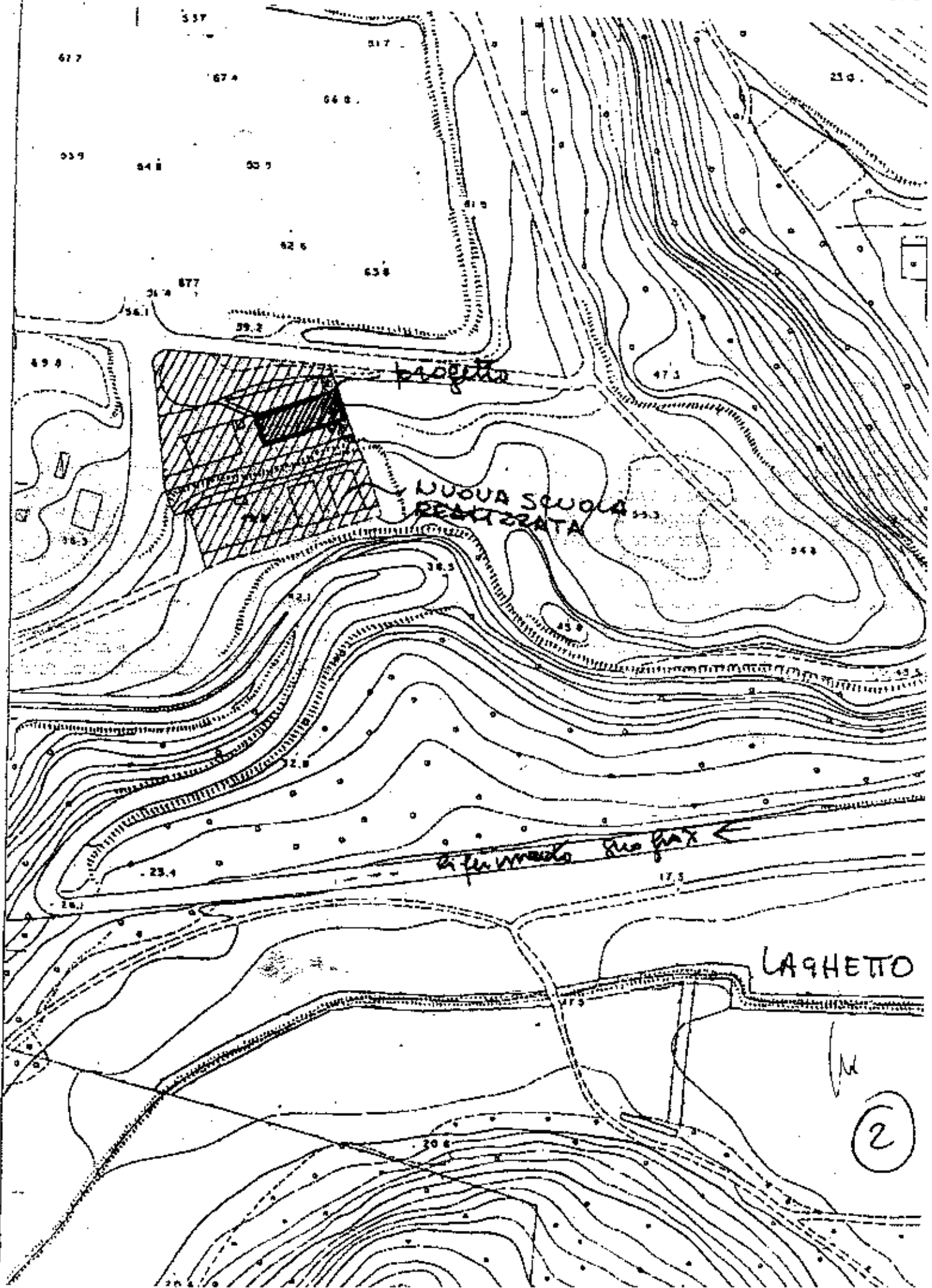
IL DIRIGENTE del Ser. I

*Anna Cecilia Casar*

F. 15 D III

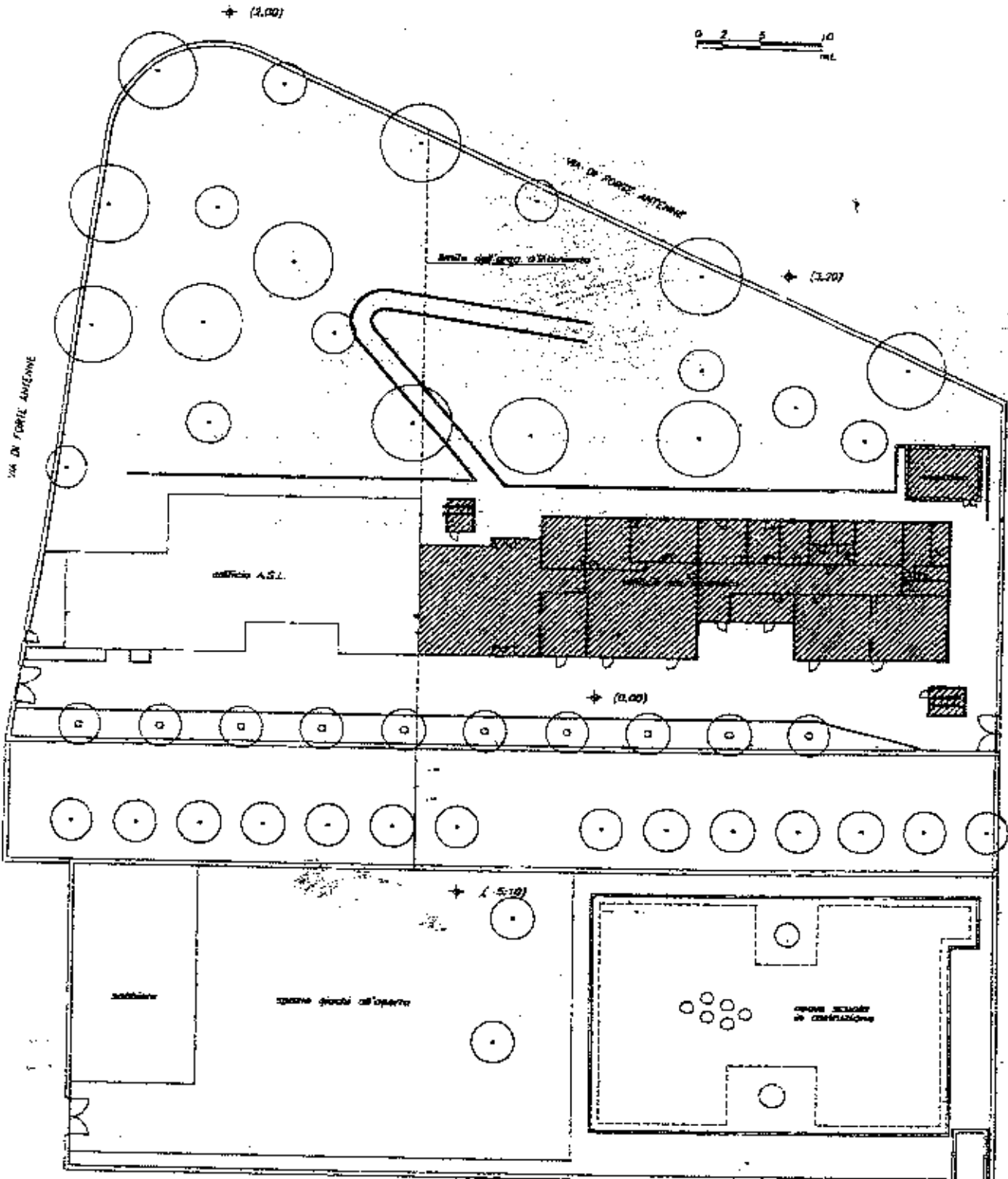
ALLEGATO 2

1:2.0

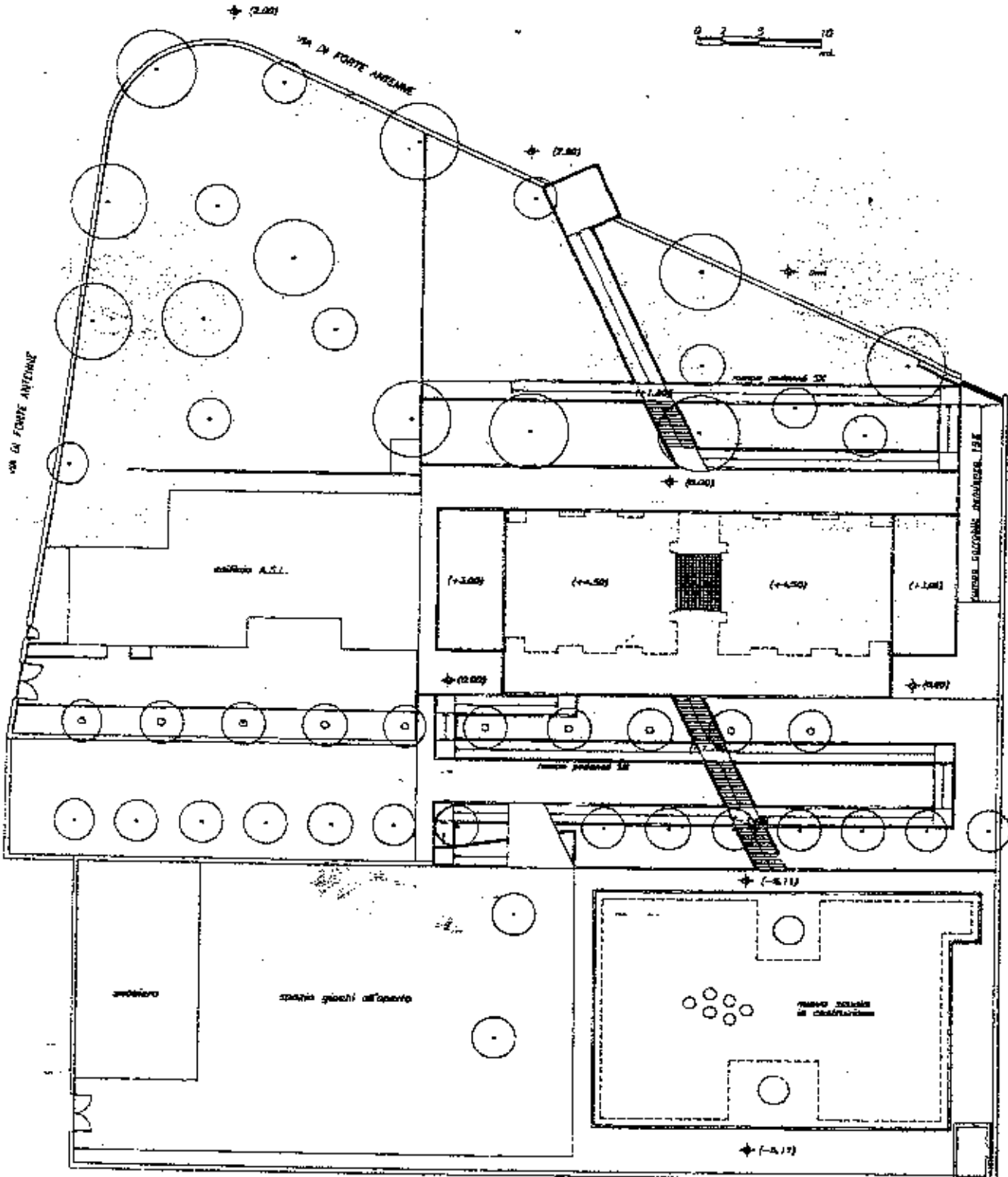


# PROGETTO SCUOLA MATERNA FORTE ANTENNE

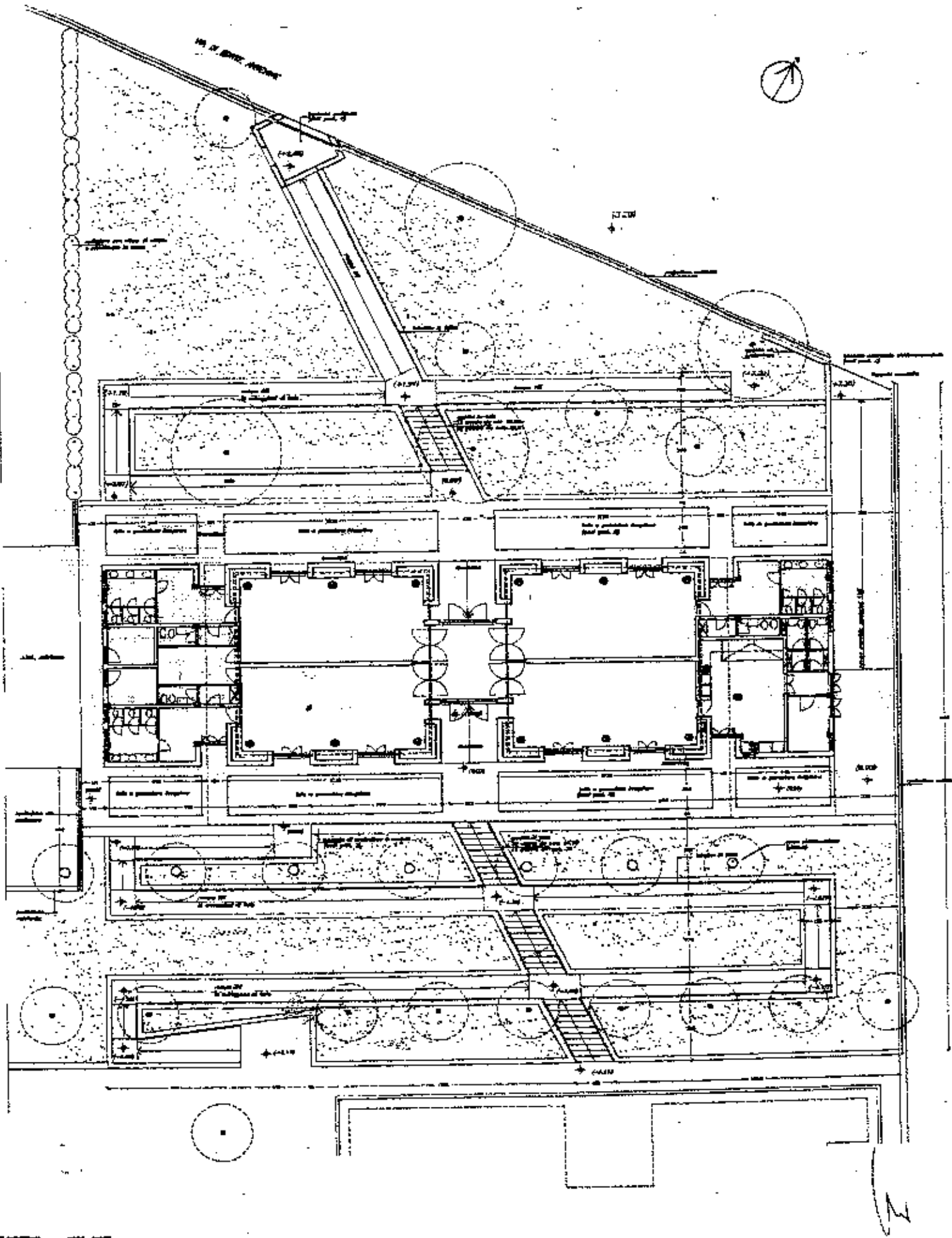
PLANIMETRIA STATO ATTUALE



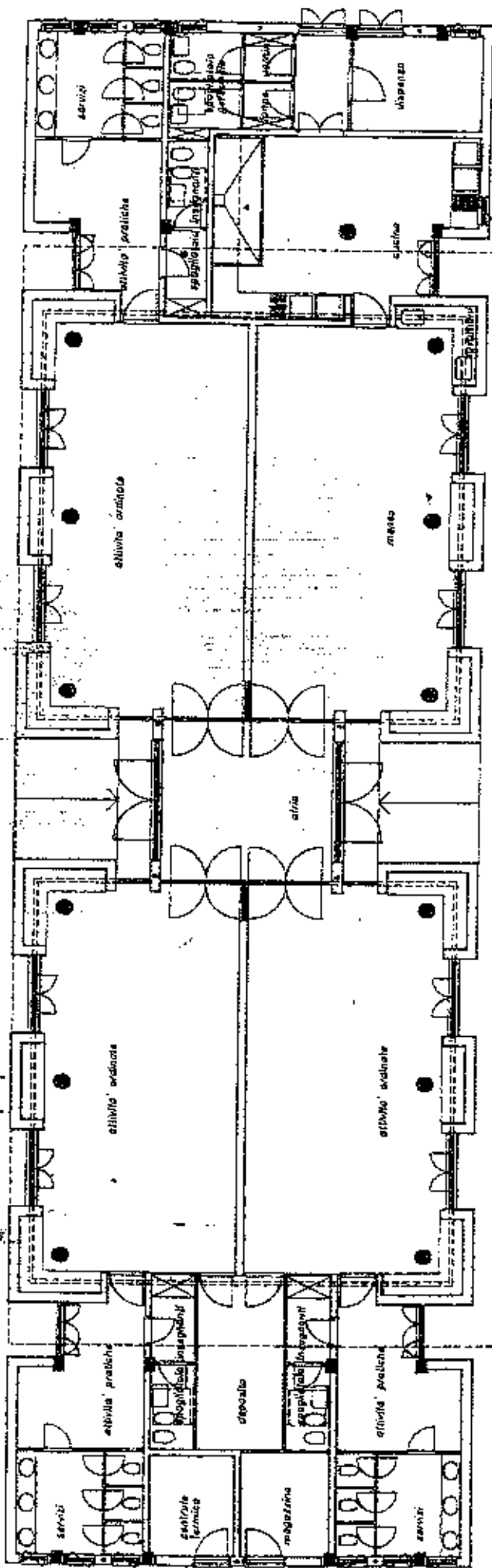
PLANIMETRIA DI PROGETTO



M



PIANTA A QUOTA DEL TERRENO

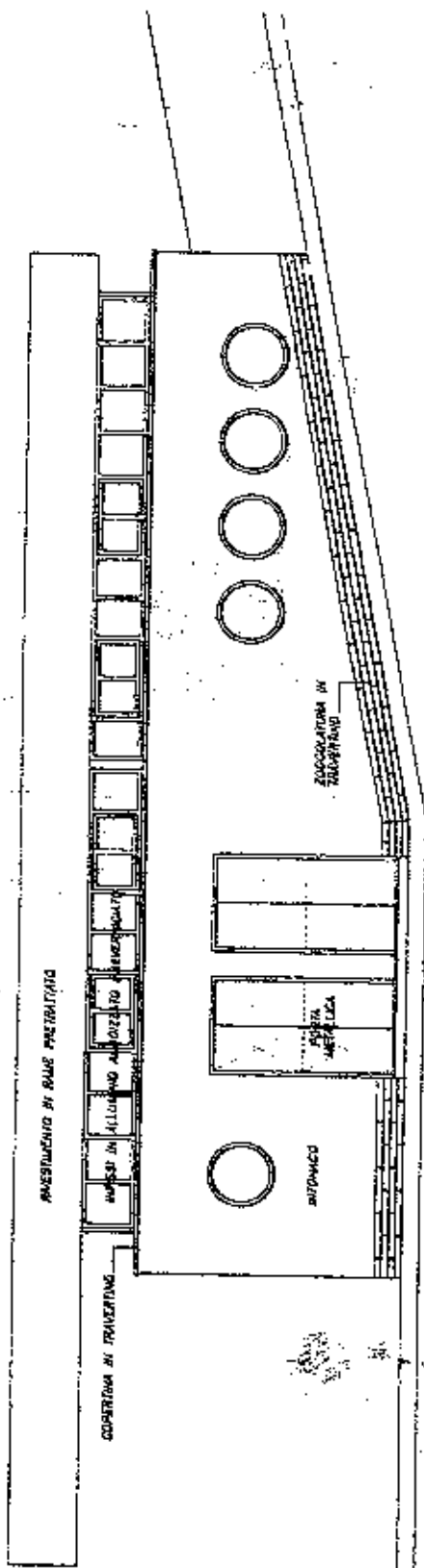


proiezioni della copertura

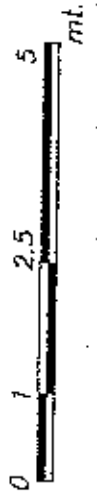
1/4

1/4

1/4



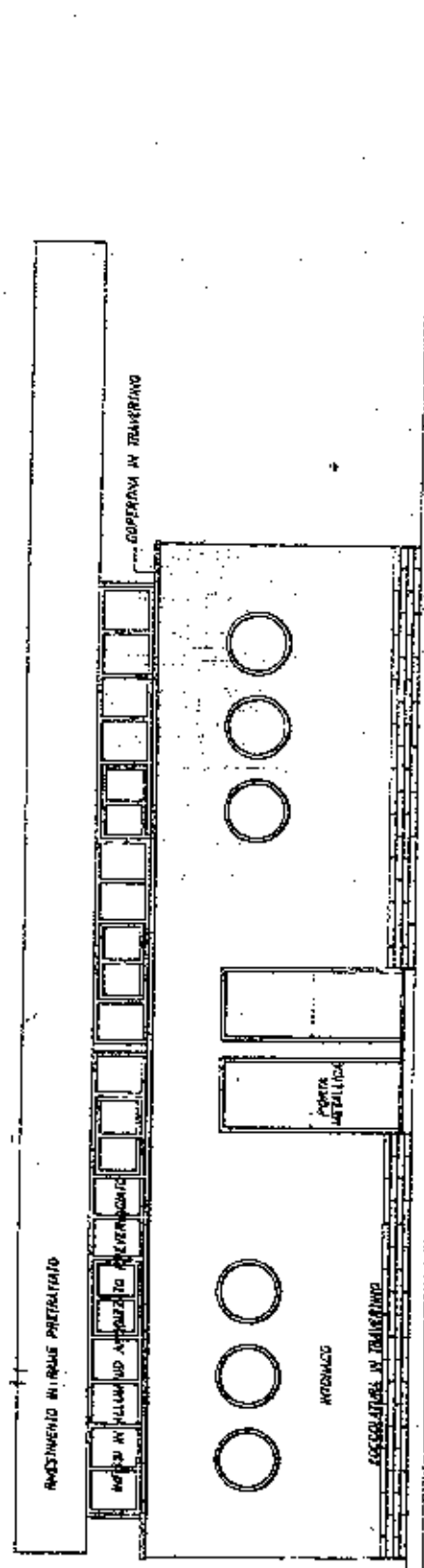
PROSPETTO LATERALE SU RAMPA



1/4

1/4

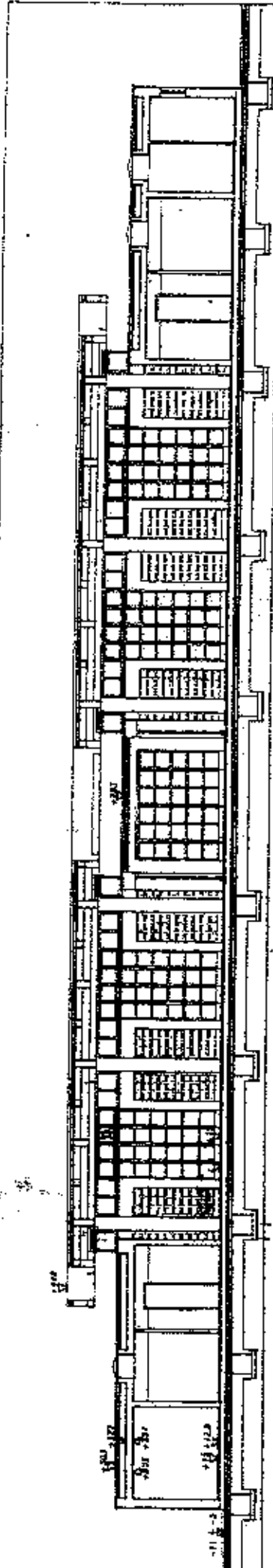
1/4



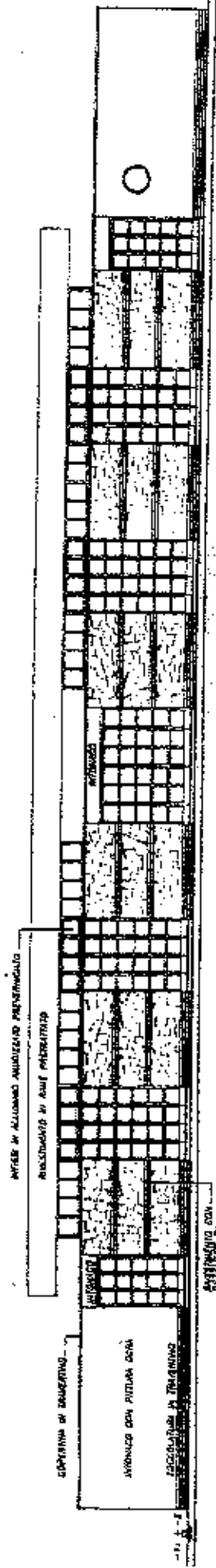
PROSPETTO LATERALE



3



SEZIONE LONGITUDINALE

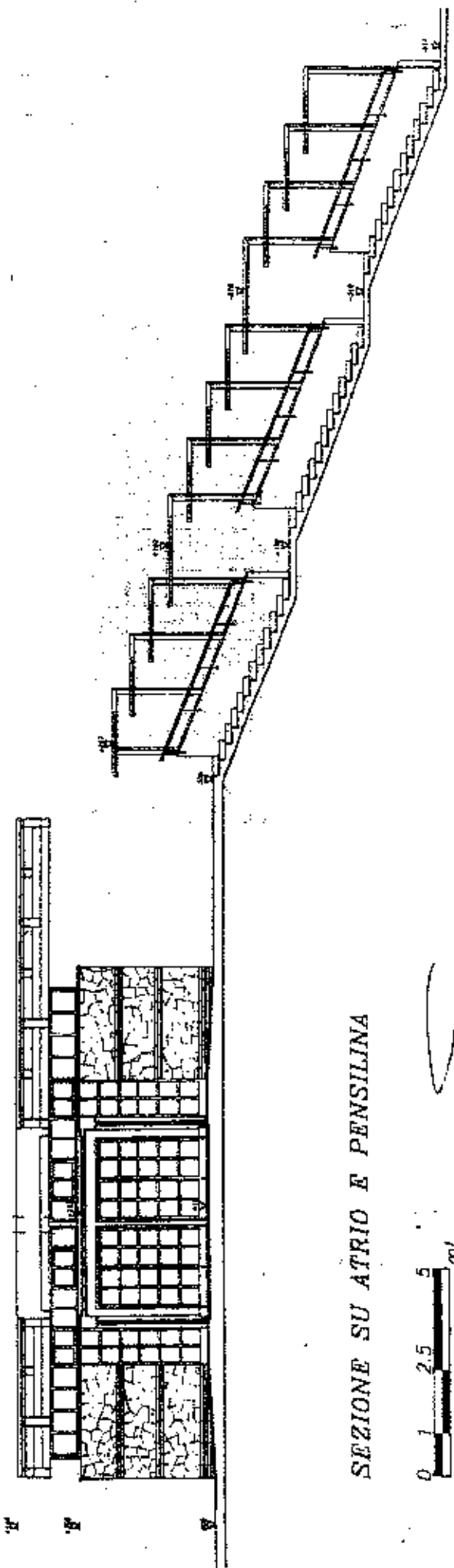


PROSPETTO LONGITUDINALE



*[Handwritten signature]*



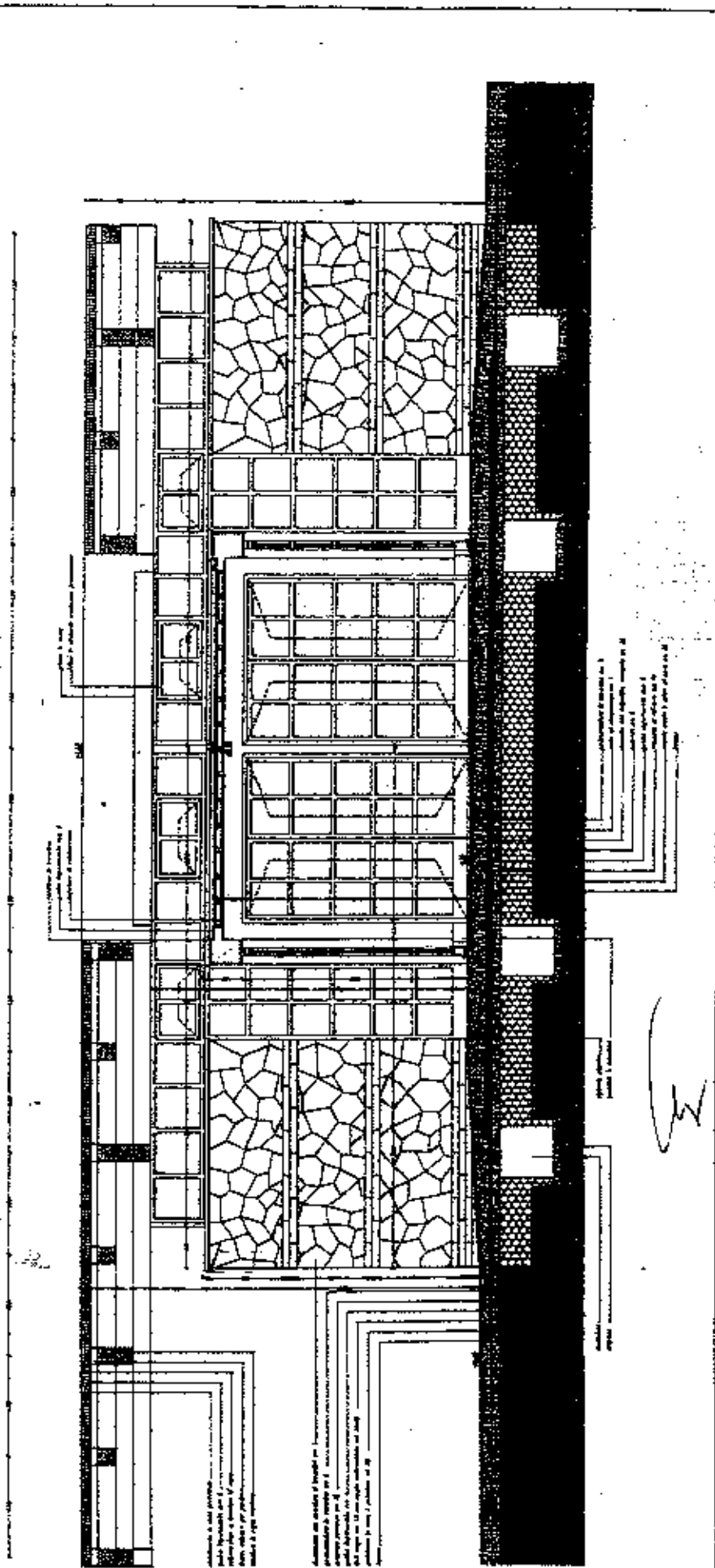


SEZIONE SU ATRIO E PENSILINA



A handwritten signature or mark, possibly a stylized 'M' or 'W', located to the right of the scale bar.

SECTION THROUGH EAST WALL



1. MUR A MASSA  
2. MUR A MASSA  
3. MUR A MASSA

4. MUR A MASSA  
5. MUR A MASSA

6. MUR A MASSA  
7. MUR A MASSA

8. MUR A MASSA  
9. MUR A MASSA

10. MUR A MASSA  
11. MUR A MASSA

12. MUR A MASSA  
13. MUR A MASSA

14. MUR A MASSA  
15. MUR A MASSA

16. MUR A MASSA  
17. MUR A MASSA

1. MUR A MASSA  
2. MUR A MASSA  
3. MUR A MASSA  
4. MUR A MASSA  
5. MUR A MASSA  
6. MUR A MASSA  
7. MUR A MASSA  
8. MUR A MASSA  
9. MUR A MASSA  
10. MUR A MASSA  
11. MUR A MASSA  
12. MUR A MASSA  
13. MUR A MASSA  
14. MUR A MASSA  
15. MUR A MASSA  
16. MUR A MASSA  
17. MUR A MASSA  
18. MUR A MASSA  
19. MUR A MASSA  
20. MUR A MASSA  
21. MUR A MASSA  
22. MUR A MASSA  
23. MUR A MASSA  
24. MUR A MASSA  
25. MUR A MASSA  
26. MUR A MASSA  
27. MUR A MASSA  
28. MUR A MASSA  
29. MUR A MASSA  
30. MUR A MASSA  
31. MUR A MASSA  
32. MUR A MASSA  
33. MUR A MASSA  
34. MUR A MASSA  
35. MUR A MASSA  
36. MUR A MASSA  
37. MUR A MASSA  
38. MUR A MASSA  
39. MUR A MASSA  
40. MUR A MASSA  
41. MUR A MASSA  
42. MUR A MASSA  
43. MUR A MASSA  
44. MUR A MASSA  
45. MUR A MASSA  
46. MUR A MASSA  
47. MUR A MASSA  
48. MUR A MASSA  
49. MUR A MASSA  
50. MUR A MASSA  
51. MUR A MASSA  
52. MUR A MASSA  
53. MUR A MASSA  
54. MUR A MASSA  
55. MUR A MASSA  
56. MUR A MASSA  
57. MUR A MASSA  
58. MUR A MASSA  
59. MUR A MASSA  
60. MUR A MASSA  
61. MUR A MASSA  
62. MUR A MASSA  
63. MUR A MASSA  
64. MUR A MASSA  
65. MUR A MASSA  
66. MUR A MASSA  
67. MUR A MASSA  
68. MUR A MASSA  
69. MUR A MASSA  
70. MUR A MASSA  
71. MUR A MASSA  
72. MUR A MASSA  
73. MUR A MASSA  
74. MUR A MASSA  
75. MUR A MASSA  
76. MUR A MASSA  
77. MUR A MASSA  
78. MUR A MASSA  
79. MUR A MASSA  
80. MUR A MASSA  
81. MUR A MASSA  
82. MUR A MASSA  
83. MUR A MASSA  
84. MUR A MASSA  
85. MUR A MASSA  
86. MUR A MASSA  
87. MUR A MASSA  
88. MUR A MASSA  
89. MUR A MASSA  
90. MUR A MASSA  
91. MUR A MASSA  
92. MUR A MASSA  
93. MUR A MASSA  
94. MUR A MASSA  
95. MUR A MASSA  
96. MUR A MASSA  
97. MUR A MASSA  
98. MUR A MASSA  
99. MUR A MASSA  
100. MUR A MASSA

1. MUR A MASSA  
2. MUR A MASSA  
3. MUR A MASSA  
4. MUR A MASSA  
5. MUR A MASSA  
6. MUR A MASSA  
7. MUR A MASSA  
8. MUR A MASSA  
9. MUR A MASSA  
10. MUR A MASSA  
11. MUR A MASSA  
12. MUR A MASSA  
13. MUR A MASSA  
14. MUR A MASSA  
15. MUR A MASSA  
16. MUR A MASSA  
17. MUR A MASSA  
18. MUR A MASSA  
19. MUR A MASSA  
20. MUR A MASSA  
21. MUR A MASSA  
22. MUR A MASSA  
23. MUR A MASSA  
24. MUR A MASSA  
25. MUR A MASSA  
26. MUR A MASSA  
27. MUR A MASSA  
28. MUR A MASSA  
29. MUR A MASSA  
30. MUR A MASSA  
31. MUR A MASSA  
32. MUR A MASSA  
33. MUR A MASSA  
34. MUR A MASSA  
35. MUR A MASSA  
36. MUR A MASSA  
37. MUR A MASSA  
38. MUR A MASSA  
39. MUR A MASSA  
40. MUR A MASSA  
41. MUR A MASSA  
42. MUR A MASSA  
43. MUR A MASSA  
44. MUR A MASSA  
45. MUR A MASSA  
46. MUR A MASSA  
47. MUR A MASSA  
48. MUR A MASSA  
49. MUR A MASSA  
50. MUR A MASSA  
51. MUR A MASSA  
52. MUR A MASSA  
53. MUR A MASSA  
54. MUR A MASSA  
55. MUR A MASSA  
56. MUR A MASSA  
57. MUR A MASSA  
58. MUR A MASSA  
59. MUR A MASSA  
60. MUR A MASSA  
61. MUR A MASSA  
62. MUR A MASSA  
63. MUR A MASSA  
64. MUR A MASSA  
65. MUR A MASSA  
66. MUR A MASSA  
67. MUR A MASSA  
68. MUR A MASSA  
69. MUR A MASSA  
70. MUR A MASSA  
71. MUR A MASSA  
72. MUR A MASSA  
73. MUR A MASSA  
74. MUR A MASSA  
75. MUR A MASSA  
76. MUR A MASSA  
77. MUR A MASSA  
78. MUR A MASSA  
79. MUR A MASSA  
80. MUR A MASSA  
81. MUR A MASSA  
82. MUR A MASSA  
83. MUR A MASSA  
84. MUR A MASSA  
85. MUR A MASSA  
86. MUR A MASSA  
87. MUR A MASSA  
88. MUR A MASSA  
89. MUR A MASSA  
90. MUR A MASSA  
91. MUR A MASSA  
92. MUR A MASSA  
93. MUR A MASSA  
94. MUR A MASSA  
95. MUR A MASSA  
96. MUR A MASSA  
97. MUR A MASSA  
98. MUR A MASSA  
99. MUR A MASSA  
100. MUR A MASSA

Handwritten signature or initials.